

EUROPEAN ART PROJECTS

IDEAL CITY — INVISIBLE CITIES

ZAMOŚĆ / PL / 18.6. – 22.8.2006
POTSDAM / DE / 9.9. – 22.10.2006

**40 MIĘDZYNARODOWYCH ARTYSTÓW
W PRZESTRZENI PUBLICZNEJ I LICZNYCH
MIEJSCACH EKSPOZYCYJNYCH DWÓCH MIAST**

KONCEPCJA

EUROPEAN ART PROJECTS

Spis treści

I	Idea	3
II	Miejsca	4
III	Wystawa	5
IV	Sympozja i katalog	6
V	Artyści	7
VI	Team	7
VII	Ilustracje	
1	Zamość	8
2	Poczdam / barokowa rozbudowa miasta	10
3	Wybrane pozycje artystyczne	
	Colin Ardley	12
	Mirosław Bałka	13
	Daniela Brahm	13
	Pedro Cabrita Reis	14
	Brian O'Connell	15
	Jonas Dahlberg	15
	George Hadjimichalis	16
	Ola Kolehmainen	16
	Franka Hörnschemeyer	17
	Katarzyna Józefowicz	18
	Jacob Kolding	18
	Sol LeWitt	19
	Lucas Lenglet	20
	Monika Sosnowska	20
	David Tremlett	21

EUROPEAN ART PROJECTS

I Idea

Intensywne zainteresowanie artystów plastyków koncepcją miasta idealnego datuje się od czasów wczesnego modernizmu. Nierzadko dochodziło na tym polu do przenikania się i połączenia utopijnych projektów architektonicznych i swobodnej działalności artystycznej, tak jak miało to miejsce w przypadku architektonicznych fantazji skupionej wokół Bruno Tauta grupy „Szklanego łańcucha” czy projektów konstruktywistów rosyjskich w rodzaju Tatlina, Malewicza czy El Lisickiego, aż po projekt „New Babylon” Constanta i prace grupy Archigram w latach 60.

Natomiast w ciągu ostatnich 25 lat koncepcja ta nie odgrywała istotniejszej roli w artystycznym dyskursie, choć kompleks tematyczny przestrzeń/dom/miasto stanowił punkt wyjścia w pracach wielu artystów. Brak myślenia utopijnego, wyraźnie widoczny w przestrzeni politycznej i społecznej, przenosi się tutaj również i na sztukę. Podczas gdy do lat 70. miasto jako utopijny projekt, jako przestrzeń życia dla wolnego i humanitarnego społeczeństwa, stanowiło ważny temat dla artystów, punktem wyjścia i materiałem dla wielu instalacji i rzeźb jest dzisiaj dom, pojmowany jako indywidualna przestrzeń, osłona egzystencji. Lista artystów, którzy zagadnienie to uczynili tematem swoich prac, jest dzisiaj już niemożliwa do ogarnięcia. Poczynając od takich nazwisk jak Gordon Matta-Clark i Dan Graham przez Mario Merza, Rachel Whiteread, Pedra Cabritę Reisa i Andreę Zittel, aż po młodych artystów takich jak Monika Sosnowska. Przy czym dla najnowszych prac charakterystyczny jest brak zasadniczej krytyki architektury przy użyciu środków artystycznych, jaka miała miejsce jeszcze w pracach takich artystów jak Matta-Clark czy Dan Graham (we wczesnym okresie). Dziś powstają raczej „rzeźby architektoniczne”, domostwa, cele, jaskinie – symboliczne bądź rzeczywiste miejsca schronienia.

Koncepcja miasta idealnego związana zawsze była z pytaniem o to, jak możliwie najlepiej urządzić świat. Stąd też przemyślenia dotyczące formy idealnego miasta często rozwijały się równolegle do społeczno-politycznych utopii. Ów bardzo wyraźny dzisiaj brak zainteresowania tematem „miasta idealnego” bierze się niewątpliwie z dotykającego współcześnie wszystkie utopie zasadniczego podejrzenia o bliskie związki z totalitaryzmem. Ta zasadnicza podejrzliwość jest zresztą w odniesieniu do projektów idealnych miast jak najbardziej na miejscu. Większość tego typu projektów wykazuje cechy totalitarne lub przynajmniej wyraźnie autorytarne.

Tworzone wedle reguł geometrii, zazwyczaj na planie prostokątnej siatki, idealne miasta miały być widowym znakiem i wyrazem racjonalności człowieka. Wykorzystanie siatki strukturalnej jako podstawy planu miasta znajdowało często swoistą kontynuację w kształcie poszczególnych budynków, których formy i fasady stanowiły wariacje tych samych modułów podstawowych. Konkretni mieszkańcy tych miast powinni i musieli podporządkować się narzuconemu w ten sposób porządkowi. Jednostajność projektów rozciągała się również na życie codzienne mieszkańców. Twórcy nowych światów niejednokrotnie określali również wzory obowiązujących powszechnie ubiorów, nowy język czy też nowy kalendarz. Standardyzacja, ścisłe hierarchie i kontrola społeczeństwa są częstym i charakterystycznym elementem projektów idealnych miast.

Tylko niewiele idealnych miast zostało faktycznie - częściowo bądź w całości – wybudowanych. Szczególnie te projekty, które związane były ściśle z utopiami społecznymi, pozostawały zazwyczaj niezrealizowane – tu można mówić o „niewidzialnych miastach”. Wydany w roku 1972 zbiór portretów miast „Le città invisibili” autorstwa Italo Calvino dodał poetyckiego wymiaru powstałym z ducha myślenia utopijnego historycznym projektom idealnych miast.

Jednakowoż zarówno w Europie jak i w Ameryce Północnej i Południowej znajdziemy liczne miasta – jak najbardziej widzialne, zawdzięczające swój kształt różnym koncepcjom miasta idealnego. Należą do nich przede wszystkim fundacje książęce takie jak renesansowe miasta Sabbioneta i Pienza we Włoszech, czy Zamość w Polsce, a także barokowe założenia miejskie w rodzaju Poczdamu czy Vila Real de Santo Antonio w Portugalii. Miasta te do dziś zachowały, przynajmniej częściowo,

EUROPEAN ART PROJECTS

geometryczny układ i jednolitość zabudowy. Społeczny potencjał idealnych miast widoczny jest natomiast raczej na przykładzie XIX-wiecznych osiedli powstałych z ducha socjalizmu utopijnego, takich jak „Familistère” Godina w północno-francuskim Guise, czy też osiedli robotniczych w rodzaju Karlsruhe Dammerstock czy berlińskiego Hufeisensiedlung, powstających w latach 20. XXw. głównie w Niemczech, jako późne pokłosie tychże idei.

Dziś koncepcja miasta idealnego fascynuje przede wszystkim z estetycznego punktu widzenia. Jednak to nie konsekwentny układ geometryczny i klarowny podział stanowią o ich atrakcyjności, a wyczuwalny pod powierzchnią duch utopii – w całej swojej zdradliwej głębi. Szczególnie dziś, kiedy dyskusja na temat przestrzeni miejskiej wyznaczana jest przez tematy doraźnie politycznej natury, takie jak zjawisko „kurczących się miast” („shrinking cities”), nowe spojrzenie na koncepcje miasta idealnego wydaje nam się szczególnie zasadne i potrzebne.

II Miejsca

Celem planowanej przez nas wystawy z udziałem międzynarodowych artystów jest ponowne wprowadzenie tematu idealnego miasta do świadomości publicznej. Wystawa ma się odbyć w początkach lata 2006 w Zamościu i jesienią 2006 w Poczdamie. Zamiarem naszym jest skonfrontowanie zaproszonych artystów z dwoma założeniami idealnych miast, względnie z tym, co z nich pozostało do dnia dzisiejszego.

Miejscem pierwszej prezentacji wystawy będzie Zamość, mało znane na arenie międzynarodowej miasto idealne, o bez mała w pełni zachowanym kształcie i strukturze. Zamość, założony przez kanclerza wielkiego koronnego Jana Zamoyskiego między rokiem 1580 a 1605 według planów włoskiego architekta Bernado Morano, reprezentuje wyrosłe z ducha humanizmu idealne miasto renesansowe. Położony był na jednym z ważnych szlaków handlowych łączących Europę Południową i Wschodnią, a jego mieszkańcy przybyli z różnych części kontynentu. Obok licznej gminy żydowskiej, której synagoga stanowiła część urbanistycznej koncepcji miasta, w mieście już w momencie jego założenia osiedlili się Grecy i Ormianie, o czym świadczą ich zachowane do dziś okazałe kamienice na Rynku Wielkim. W kolejnych stuleciach miasto rozrosło się tylko w niewielkim stopniu, natomiast oszczędzone zostały mu poważniejsze zniszczenia. Dzisiejszy Zamość położony jest w oddaleniu od ważnych polskich ośrodków miejskich, w pobliżu granicy ukraińskiej, w województwie lubelskim.

Poczdám natomiast nie został założony jako miasto idealne, lecz ze słowiańskiej osady urósł do rangi rezydencji książąt brandenburskich. Dopiero na przełomie XVII i XVIIIw. miasto zostało rozszerzone o prostokątną siatkę ulic, która do dzisiaj wyznacza plan miasta. Autorem projektu rozszerzenia miasta był Johann Gregor Memhardt, dla niego zaś z kolei inspiracją stały się idee Nicolausa Goldmanna, matematyka i projektanta idealnych miast. Wskutek całkowitego zniszczenia starego miasta, barokowe założenia miejskie znalazły się w centrum dzisiejszego Poczdamu. Podobnie jak w przypadku Zamościa, za rozszerzeniem i przekształceniem Poczdamu stała silna osobowość władcy w osobie księcia elektora Fryderyka Wilhelma; charakter obydwu miast wyznacza polityczna funkcja reprezentacji.

Obu miastom przypadła również wyjątkowa rola w czasach narodowego socjalizmu i okupacji ziem polskich. Na tle tych historycznych wydarzeń koncepcja miasta idealnego ukazuje się w szczególnie demaskującym świetle: 21 marca 1933 w Kościele Garnizonowym w Poczdamie miała miejsce uroczystość państwowa, która przeszła do historii jako „Dzień Poczdamu, zainscenizowana przez nowy jeszcze wówczas reżim jako symboliczne połączenie spuścizny państwa Pruskiego z ideologią narodowego socjalizmu.

EUROPEAN ART PROJECTS

Zamość natomiast stał się w ramach „Generalplan Ost” swego rodzaju laboratorium SS. Okoliczne ziemie miały być pierwszym regionem tzw. „wielkiego osadnictwa niemieckiego”. W listopadzie 1942r. rozpoczęto planowe osiedlanie niemieckich rodzin na tych terenach. Zamość przemianowany został na „Himmlerstadt”. W tym samym czasie 35 tysięcy dzieci w regionie odebranych zostało rodzicom i częściowo zamordowanych, częściowo wywiezionych do ośrodków germanizacyjnych. Dzisiaj o tych wydarzeniach przypomina „Rotunda”, dawna prochownia, w której Gestapo i SS dokonywały zbiorowych egzekucji.

Dziś obydwa miasta znajdują się na Liście Światowego Dziedzictwa Kultury UNESCO.

III Wystawa

W każdym z miast planowana jest prezentacja w przestrzeni publicznej ok. 20 prac, odnoszących się do konkretnej przestrzeni miejskiej oraz do uwarunkowań architektonicznych i historycznych. Z tego 15 prac stworzonych zostanie na miejscu specjalne na tę wystawę; istniejące dzieła będą zaś dostosowane do zastanej zabudowy miejskiej. Obok przestrzeni miejskiej częścią wyznaczanego przez instalacje szlaku staną się publiczne i częściowo publiczne wnętrza, takie jak kościoły, synagogi, pasáže, pomieszczenia Muzeum Historycznego, bądź opuszczone budynki, również po to, by umożliwić włączenie projekcji slajdowych i wideoinstalacji w całość przedsięwzięcia. Zgodnie z tematem projektu, większość prac odnoszących się do danego miejsca stanowią interwencje architektoniczne, prace rzeźbopodobne bądź instalacje. W Zamościu prace prezentowane będą przede wszystkim na Rynku Wielkim i w okolicznych budynkach, w Poczdamie szlak ekspozycji rozciągał się będzie na terenie pierwszego i drugiego barokowego rozszerzenia miasta.

Istniejące dzieła, których prezentacja będzie ściśle powiązana z miejscem, to przede wszystkim prace medialne, takie jak *Homes for America* Dana Grahama, które prezentowane będą zgodnie z pierwotnym zamierzeniem autora w formie projekcji slajdowych, oraz prace fotograficzne Craigie Horsfield, powstałe Zamościu w latach 70.

Obok dzieł ściśle powiązanych z miejscem prezentacji, stanowiących jądro projektu, planowana jest składająca się z kilku części wystawa, podejmująca interesujące nas aspekty centralnego zagadnienia. Zależało nam przy tym z jednej strony na uniknięciu funkcjonalizacji dobranych przez nas prac i artystów, czy też użycia ich w roli argumentów na rzecz naszej tezy, z drugiej strony na nadaniu wystawie charakteru eseistycznego. Poszczególne części wystawy nie będą jednak tworzyć zamkniętych całości, następujących kolejno po sobie. Prace przynależące do różnych „rozdziałów” będą pokazywane wspólnie, tak by wzajemnie się oświeślać i objaśniać. Podobnie jak interwencje artystów w przestrzeni publicznej, wystawa będzie się odbywać w kilku miejscach, położonych w niewielkiej odległości od siebie.

Oprócz dzieł stricte artystycznych, niezwiązanych z jakimikolwiek projektami urbanistycznymi czy architektonicznymi, do wystawy włączyliśmy również trzech architektów z ich projektami miast idealnych: Le Corbusiera, Oskara Niemeyera i Oskara Hansena.

- Pierwsza część wystawy poświęcona jest explicite **miastu idealnemu**. Jako kontrast do miast idealnych Zamościa i Poczdamu, stanowiących tło dla naszego projektu, w ramach wystawy pokazane zostaną trzy projekty miast idealnych wyrastające z ducha modernizmu lat 50. i 60.: *Chandigar* Le Corbusiera, *Brasilia* Oskara Niemeyera oraz projekty Oskara Hansena dla Lublina, prezentowane w formie dokumentacji fotograficznej. Ramę dla dokumentacji utworzy zaś instalacja berlińskiego artysty Tilmana Wendlanda. Do tego pokazany zostanie film Mattiasa Müllera o Brasili – *Vacancy*.

EUROPEAN ART PROJECTS

- Kolejną część wystawy poświęcona jest **miastom niewidzialnym**. Podczas gdy pierwsza część stoi pod znakiem niewzruszonej modernistycznej wiary w możliwość ciągłego udoskonalania planów i człowieka, składające się na część drugą anarchiczno-sytuacjonistyczne wizje późnych lat 60., reprezentowane przez prace Constanta i grupy Archigram, stanowią przejście do prac czysto artystycznych, krążących wokół tematu lub bądź też w intrygujący sposób podejmujących analizę zjawiska niewidzialności miast – tak jak wieloczęściowa wideoinstalacja Ruly Halawani o nowym murze w Jerozolimie.

Artyści do dziś dają się zainspirować książce Italo Calvino, jak miało to na przykład miejsce w przypadku Jonasa Dahlberga, który dla własnych potrzeb całkiem od nowa zdefiniował dla siebie zawarte w jej tytule pojęcie. Celem wystawy jest również ukazanie fascynacji, której źródłem jest koncepcja niewidzialnych miast.

- Końcowa, trzecia część **The Grid**, stanowi swego rodzaju hommage „against all odds” na geometryczną siatkę i kąt prosty. Tradycja sztuki konkretnej i konstruktywnej z punktu widzenia historii idei związana jest nierozłącznie z koncepcją miasta idealnego. Związki te zamierzamy prześledzić w pierwszym rzędzie na przykładzie prac artystów takich jak Jarosław Fliciński i Gerold Miller, podejmujących swego rodzaju grę z tradycją modernistyczną.

Wszystkie trzy części wystawy są blisko ze sobą powiązane, zazębiają się, mogą jednak również być prezentowane oddzielnie, w różnych miejscach. Zaproszeni do udziału w wystawie artyści pochodzą z różnych kręgów kulturowych i reprezentują różne pokolenia. Zaproszeni zostali z jednej strony starsi artyści konceptualni, jak David Tremlett i Lawrence Weiner, których twórczość wykazuje swego rodzaju powinowactwo z tematem wystawy. Z drugiej strony wybraliśmy artystów średniego pokolenia, takich jak Pedro Cabrita Reis czy George Hadjimichalis, którzy w swoich pracach intensywnie zajmowali się tematem miasta i architektury. Kolejną ważną grupą są artyści z Europy Wschodniej. Zapraszając Briana O’Connella i Lucasa Lengleta wybraliśmy artystów reprezentujących najmłodsze pokolenie, podejmujących ponownie formy i najważniejsze pytania modernizmu.

IV Sympozja, katalog i strona internetowa

W ramach programu towarzyszącego w obydwu miastach planowane są sympozja, poświęcone każdorazowo różnym aspektom podejmowanego tematu. Zamojskie sympozjum poświęcone będzie zagadnieniom artystycznym związanym z tematem wystawy, natomiast w Poczdamie w centrum uwagi znajdzie się historyczne i filozoficzne tło koncepcji miasta idealnego.

Katalog wystawy w wersji polsko-angielskiej i niemiecko-angielskiej towarzyszyć będzie każdorazowo otwarciu wystawy. Jesienią 2006 planowana jest publikacja dokumentacji fotograficznej powstających na miejscu instalacji z obydwu miast wraz referatami uczestników sympozjów.

Planujemy również dokumentację całości projektu na stronie internetowej, która, obok szczegółowych informacji o uczestniczących w projekcie artystach, zawierać będzie zdjęcia powstających na miejscu i związanych z miejscem prezentacji dzieł oraz teksty z katalogu. Strona ta powinna ponadto stanowić swego rodzaju wprowadzenie w temat idealnego miasta i zawierać odpowiednio przygotowaną listę linków z komentarzem.

EUROPEAN ART PROJECTS

V Artyści (stan z dn. 01.03.2006)

Tarek Al-Ghoussein, Francis Alÿs, Carl Andre, Archigram, Colin Ardley, Tim Ayres, Mirosław Bałka, Daniela Brahm, Pedro Cabrita Reis, Rui Calçada Bastos, Brian O'Connell, Constant, Jonas Dahlberg, Tacita Dean, Jarosław Flicięński, Carlos Garaicoa, Dan Graham, George Hadjimichalis, Rula Halawani, Franka Hörschemeyer, Craigie Horsfield, Katarzyna Józefowicz, Jakob Kolding, Ola Kolehmainen, Lucas Lenglet, Sol LeWitt, Teresa Murak, David Maljković, Gerold Miller, Matthias Müller, Daniel Roth, Albrecht Schäfer, Kai Schiemenz, Les Schliesser, Melanie Smith, Monika Sosnowska, David Tremlett, Anton Vidokle, Lawrence Weiner, Krzysztof Zieliński, Tilman Wendland

VI Team (stan z dn. 01.03.2006)

Koncept / Kuratorzy

Sabrina van der Ley i Markus Richter

Asystentki kuratorów

Angelika Wieland

Katarzyna Bittner

Prasa i Public Relations

Anne Maier

Partner projektu Zamość

Anda Rottenberg, asystentka: Paulina Kucharska
komisarz / Instytut Adama Mickiewicza Warszawa

Jadwiga Machulewska, asystentka: Agnieszka Szmidt
Koordynacja / Zamość

Partner projektu Poczdam

Brandenburgischer Kunstverein Poczdam

EUROPEAN ART PROJECTS

VII Ilustracje

VII.1 Zamość



Rynek Wielki,
po lewej ratusz, po prawej
kamienice ormiańskie



Rynek Wielki,
pierzewa północno-wschodnia

EUROPEAN ART PROJECTS



Rynek Solny



ul. Kołataja

EUROPEAN ART PROJECTS

VII.2 Poczdam / barokowa rozbudowa miasta



Nowy Rynek z powozownią,
fragment pierwszej barokowej
rozbudowy miasta



widok na Bramę Brandenburską
przy Placu Lujzy i jednolitą
zabudowę, fragment drugiej
barokowej rozbudowy miasta

EUROPEAN ART PROJECTS



domy wzorcowe w holenderskiej dzielnicy pochodzące z drugiej barokowej rozbudowy miasta



Brama Myśliwych i domy wzorcowe z drugiej barokowej rozbudowy miasta

EUROPEAN ART PROJECTS

VII.3 Wybrane pozycje artystyczne



EUROPEAN ART PROJECTS



Mirosław Bałka
270 x 449 x 12, 2004
White Cube, London



Daniela Brahm
Highrise, 2005
widok instalacji
Künstlerhaus Bethanien, Berlin

EUROPEAN ART PROJECTS

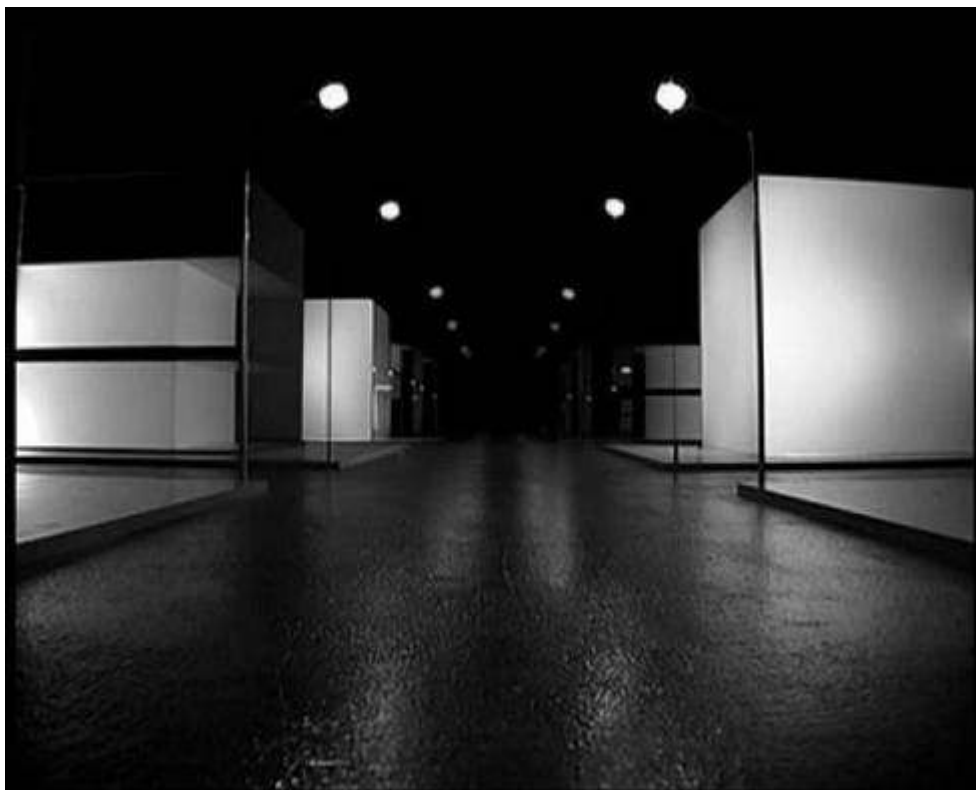


Pedro Cabrita Reis
Una storia d'oggi, 2005
570 x 700 x 200 cm
instalacja *site-specific*
Benevento, Włochy

EUROPEAN ART PROJECTS



Brian O'Connell
Box 21/35, 2003
Galeria Adamski, Aachen



Jonas Dahlberg
One Way Street, 2004
Video

EUROPEAN ART PROJECTS

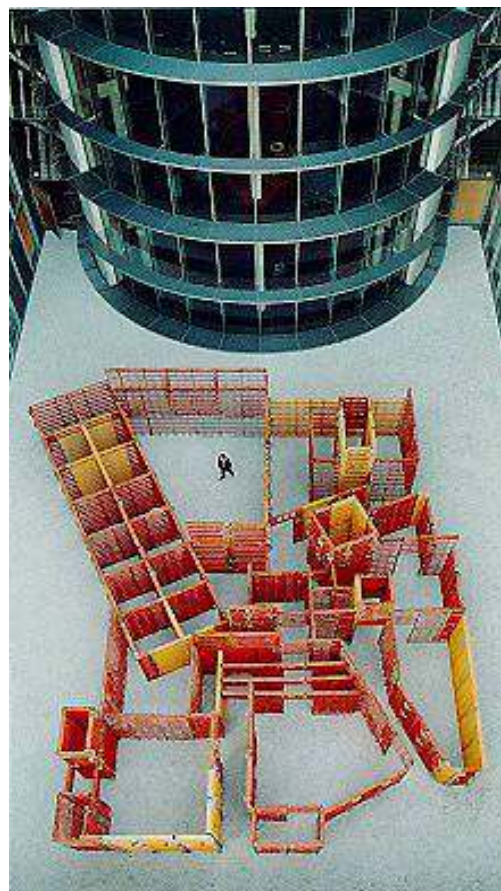


George Hadjimichalis
Hospital, 2005
widok instalacji
Biennale Sztuki w Wenecji



Ola Kolehmainen
L'Hôtel, 2002
C-print

EUROPEAN ART PROJECTS

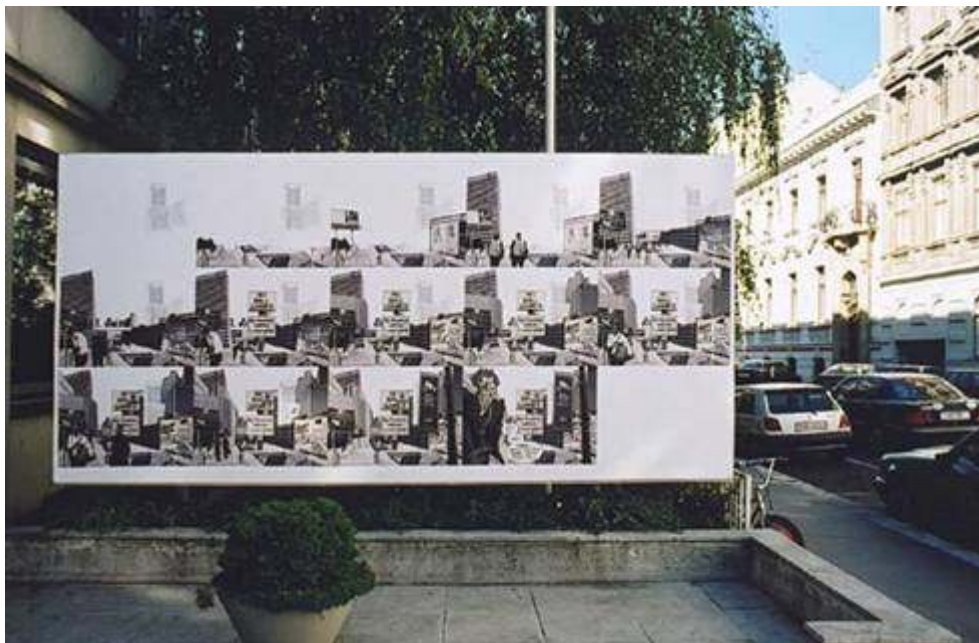


Franka Hörnschemeyer
BFD - bündig fluchtend dicht, 1998-2001
stała instalacja *site-specific*
Paul-Löbe-Haus / Bundestag, Berlin

EUROPEAN ART PROJECTS



Katarzyna Józefowicz
Carpet, 1997-2000
Iwidok instalacji



Jacob Kolding
Spaced Out (Wien), 2004
Iwidok instalacji

EUROPEAN ART PROJECTS

Sol LeWitt
Three Triangles, 2000
Bürgermeister-Smidt-Brücke,
Brema



Sol LeWitt
Cinderblock, 2001
NMAC Foundation, Vejer de la
Frontera, Hiszpania



EUROPEAN ART PROJECTS

Lucas Lenglet

Mobil Studio, 2003

stalowe ściany, koła, okna, lustra, sklejkki, materace,
wyposażenie kuchni i łazienki

1000 x 300 x 290 cm

projekt Centralnego Urzędu Podatkowego na zlecenie
państwowego urzędu budownictwa

Apeldoorn, Holandia



Monika Sosnowska

Untitled (Corridor), 2002

widok instalacji

8. Biennale w Stambule

EUROPEAN ART PROJECTS



David Tremlett
malowidła ścienne
w Eglise de Courmelois, 1989
Val de Vesle, Frankreich



EUROPEAN ART PROJECTS